



## MANUAL GO-E CHARGER HOME+ 22kW

SVENSKA

ÖVERSATT 2019-08 AV EV SOLUTION AB:



[www.evsolution.se](http://www.evsolution.se)

Copyright av go-e GmbH.

Innehållet i detta dokument får inte kopieras delvis eller publiceras eller cirkuleras i någon annan form än den som godkänts av go-e GmbH utan skriftligt tillstånd från go-e GmbH.

### **Tack för ditt köpbeslut**

Med go-eCharger har du valt en solid, extremt kompakt och mångsidig produkt.

Den mobila go-eCharger har utvecklats för extrem flexibilitet och ger dig fördelarna med en konventionell wallbox och möjligheten att ladda var som helst det finns växelström och trefasström, förutsatt att du har rätt uttag adapter.

Go-eCharger utvecklades och testades med elbilsförare för elbilsförare.

För att hålla go-eCharger uppdaterad i framtiden, Utvecklas mjukvaran ständigt vidare och anpassas till den senaste tekniken.

Förord Sida 6

Varningar Sida 7

Produktöversikt Sida 9

Tillbehör Sida 10

Tekniska specifikationer Sida 11

Montering Sida 12

Idrifttagning Sida 13

Felindikering Sida 14

Appen Sida 15

WiFi-inställningar Sida 20

WiFi Wizzard Sida 22

Vanliga frågor Sida 23

Garanti Sida 24

## **Förord**

Läs noga innan du använder enheten!

Den här manualen ska hjälpa dig:

- att använda produkten på rätt sätt
- att undvika skador
- att öka hållbarheten och tillförlitligheten
- att förhindra en risk

EV Solution och Go-e påtar sig inget ansvar för skador orsakade av bortseende från dessa instruktioner!

## Varningar

Underlåtenhet att följa bruksanvisningen kan innebära allvarliga konsekvenser. Go-e GmbH och EV Solution AB tar inget ansvar för skador orsakade genom att bortse från bruksanvisningen eller andra varningar på enheten.

Uppmärksamhet!

Högspänning, brandrisk!

Använd aldrig enheten om huset är skadat eller öppnat!

Använd inte go-eCharger om kablarna som är anslutna eller kopplade till enheten är skadade.

Använd aldrig våta eller smutsiga pluggar i samband med go-eCharger.

Se till att anslutningen som go-eCharger ska anslutas till har installerats korrekt och är oskadad.

Kretsen som go-eCharger ska anslutas till måste vara försedd med en jordfelsbrytare och en säkring.

Eventuella ändringar eller reparationer av hårdvara eller mjukvara får endast utföras av kvalificerad personal hos go-e GmbH eller specialutbildad personal.

Borttagning av varningar på go-eCharger kommer att leda till förlust av något ansvar från go-e GmbH.

Go-eCharger får endast användas för att ladda EV-batterier tillsammans med lämpliga adaptrar och kablar.

Det är viktigt att observera den högsta tillåtna laddningsströmmen vid anslutning där du laddar. Om detta inte är känt, ladda med lägsta laddningsström. När du använder adaptrar är det den maximala strömmen för adaptern som måste följas. Om detta inte är känt, använd den lägsta strömbelastningen.

OBS: En automatisk reduktion av laddströmmen till 16A med anslutning av adaptern är endast möjlig i kombination med den ursprungliga go-e adaptrar.

Använd aldrig adaptrar vars tekniska lämplighet är oklar!

Koppla aldrig ur pluggen från anslutning på kabeln!

Vid användning med säkerhetsuttag rekommenderar vi maximal laddningsström av 10A.

Se till att avlasta den mekanisk belastningen för schuko-kontakten genom att stödja vikten på go-eCharger och den anslutna laddkabeln!

Observera nätoperatörens specifikationer med avseende på enfasladdning och den resulterande potentiella energiförbrukningen samt den resulterande

asymmetrisk nätverksbelastning.

Täck aldrig go-eCharger under laddning. En värmeuppbyggnad kan leda till varaktiga skador eller till och med eld.

Vid ovanlig värmeproduktion måste laddningsprocessen stannas omedelbart. Om du märker missfärgning eller deformation av plast på grund av värmeutveckling, är det absolut nödvändigt att du tar kontakt kundservice.

Använd din go-eCharger endast hängande eller i väggfästet. Använd aldrig

laddaren liggandes! Typ 2-kontakterna är inte vattentäta och

vatten kan tränga in i i kontakterna medan den ligger ner!

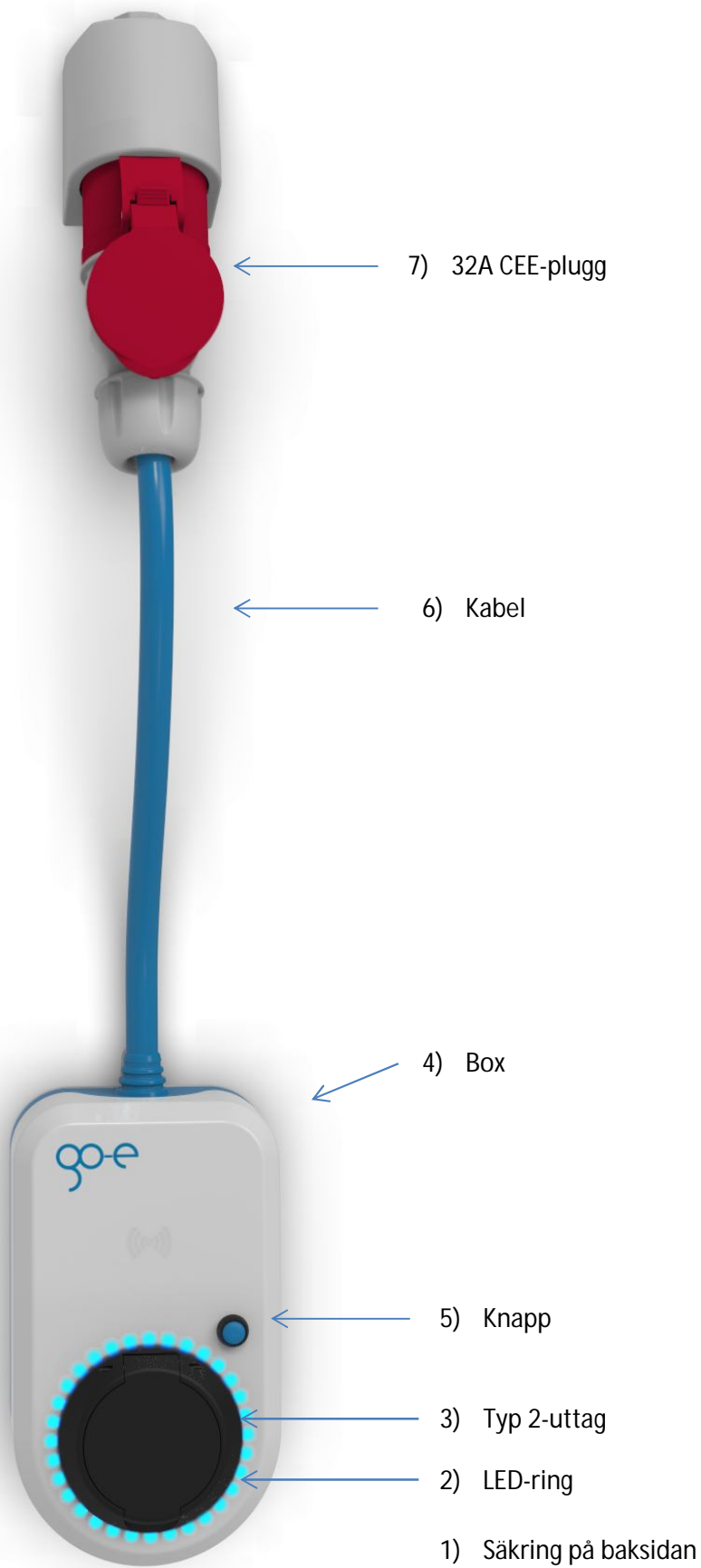
Go-eCharger får endast användas på följande anslutningar:

CEE röd 32A3-fas 400V 50Hz

Med go-eCharger-adapter:

CEE röd 16A3-fas 400V 50Hz

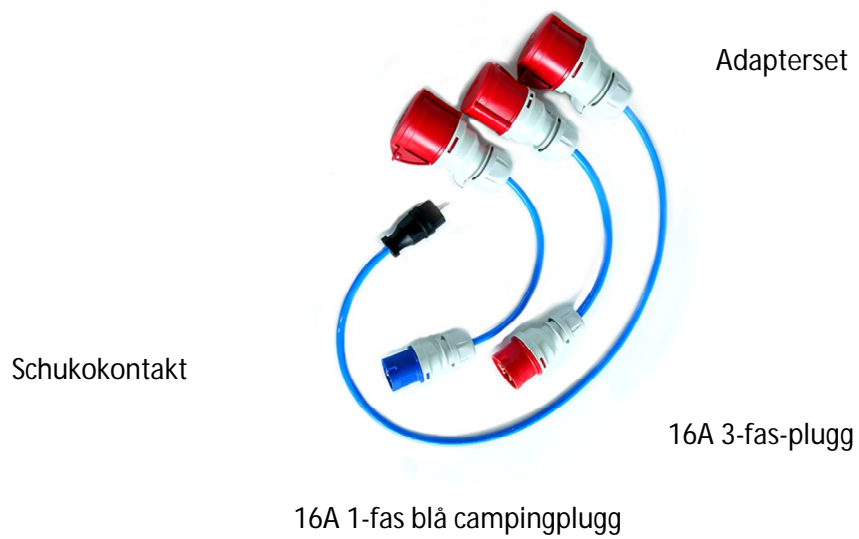
CEE blå 16A1-fas 230V 50 Hz



## Leveransomfattning:



## Tillval:





## Leveransomfattning:

- Laddare 22kW med 32A CEE-kontakt
  - Väggfäste inkl. skruvar och stift
  - Valfritt monterbart kabelskydd (stöldskydd)
  - Återställningskort (obligatorisk förvaring)
  - Instruktion
- Laddboxdimensioner:
- 15 x 25 cm
  - 2,0kg
- Förbindelse:
- CEE röd 32A, 30cm
- Valfria adaptrar:
- CEE röd 16A (trefas)
  - CEE blå 16A (enfas)
  - Hushållsuttag 16A (hushållsuttag)
- Kapacitet:
- 3-fas upp till 22 kW (6-32A)
  - 1-fas upp till 7,4 kW (6-32A)
- Fordonssidanslutning:
- Typ 2-uttag (kabel ingår inte)
- Läsenhet (stöldskydd)
- Laddningseffekt Max 22 kW (32A 3-fas) (beror på typ av bil)
- Fordon med typ 1 kan laddas med kabel typ 2 till typ 1
- Förstärkare och statusvisning läsbar via LED-ring eller app
- Laddningskapacitet justerbar med tryckknapp och app
- Säkerhetsfunktioner:
- RFID-åtkomstkontroll
  - Felströmbrytare (FI) med likströmsdetektering, 30mA AC, 6mA DC
  - Fas- och spänningstest Ingångstest
  - Fasprov efter kontakter fas test
  - Strömgivare 3-fas
  - Fin säkring för intern elektronik (utlöses om tillförselkabeln är ansluten felaktigt)
- App:
- lokal (WLAN hotspot) eller över hela världen (via WLAN hemma)
  - Laddningsövervakning (spänning, ström, effekt, energi)
  - Start / stopp-funktion
  - Hantera RFID-kort
  - Elmätare (totalt kWh och per RFID-kort)
  - Elväxlingsanslutning med intelligent lasthantering
  - Uppdaterbar för senare funktioner (Smart-Home, ...)



## Montering på vägg

Se till att ytan är fri från störningar, och om att väggfästet är helt. Använd distansen som tillhandahålls för att kompensera för eventuella ojämnheter.

Tillhandahåll en strömförsörjning. Om trefasanslutning är tillgänglig, sätt väggfästet på laddboxen och laddboxen i anslutning för att uppnå den bästa positioneringen av väggen

konsol. Markera nu topp- och sidokanterna med en penna. För bekväm höjd för laddboxen rekommenderas att trefasuttaget monteras ca. 170 cm över golvet/mark. Väggfästet används sedan som en mall för att markera borrhålen. Använd vattenpass för att rikta in väggfästet.



## Ansluta go-eCharger

OBS!

Använd aldrig go-eCharger liggandes på rygg. Det kan komma in vatten i typ 2-utloppet när det regnar.

## Ansluta

Efter ett första självtest tänds lysdioderna i

nummer på den förinställda laddningsströmmen i ampere. Inställningsknappen (5) kan användas för att välja mellan 6A och 32A. Nivåerna för urvalet individuellt justeras i appen. Det spelar ingen roll om goeCharger är ansluten till en eller tre faser.

Efter ett första självtest tänds lysdioderna i

nummer på den förinställda laddningsströmmen i ampere.



## Laddningsprocess

Sätt nu in din Typ 2-kabel i laddningsboxen. Alla lysdioderna lyser gult under testet. Laddningsprocessen startas med ett klickljud i laddboxen och indikeras genom att byta lysdioder.

Under laddningen går lysdioderna medsols runt laddningsuttag. Antalet "svansar" motsvarar antalet faser som används för att ladda medan rotationshastighet beror på laddningsströmmen.

## Avsluta laddningsprocessen

Laddningsprocessen avslutas av fordonet. Detta sker vanligtvis när fordonets batteri är fullt laddat. Uttaget förblir låst efter avslutad av laddningsprocessen tills kabeln har tagits bort från fordonet (stöldskydd).



Om du vill avbryta belastningen för tidigt kan du göra det gör detta via ditt fordons funktion ("kabel låsa upp ") eller via appen (" aktivering ").

**OBS!:**

Om strömförsörjningen avbryts förblir laddningskabeln låst i laddboxen på grund av stöldsnydd. För att låsa upp det är det nödvändigt att sätta på strömmen till laddboxen igen.



### **Felindikering**

Go-eCharger har ett antal säkerhetsfrågor i sitt program för att kontrollera den använda kraftkällan efter möjliga fel. Av denna anledning är det möjligt att

go-eCharger kan indikera ett fel och vägra laddning, särskilt med okända kraftkällor. En mer detaljerad beskrivning av orsakerna och

åtgärder som ska vidtas beskrivs i avsnittet "Fel" i slutet av denna manual. Du kan läsa en felmeddelande i appen under "Status" (se avsnitt

"App-laddning").

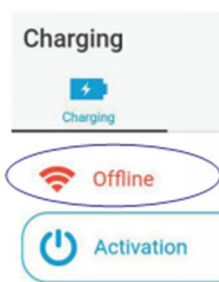


## Appen

Appen ger dig full tillgång till ett brett utbud av go-eCharger-funktioner via direkt (via hotspot) eller över hela världen (via Internet). Appen finns i Apple App Store, Google Play Store eller på go-e.

### CO / support / nedladdningar.

Anslut appen till go-eCharger genom att antingen koppla laddaren manuellt i dina Wlan-inställningar (se Laddning) eller genom att skanna QR-koden för återställ kort.



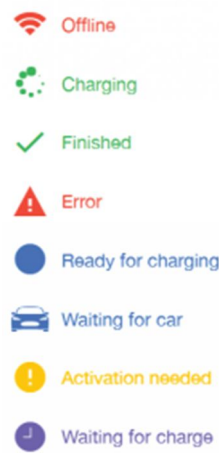
Go-eCharger enligt beskrivningen under "Anslutning".

Laddning

Statusindikering

Offline: Din ruta är inte ansluten till din mobila enhet.

Anslut laddningsuttaget.



Färdig: Laddning är klar.

Fel: Ingen laddning möjlig (se feldiagnos).

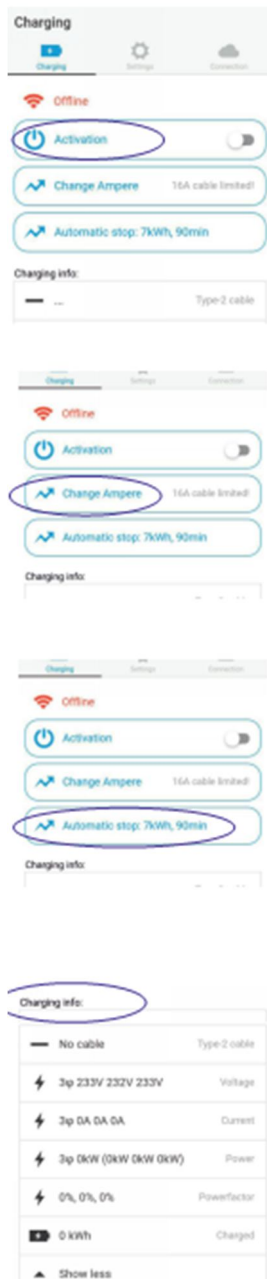
Klar för laddning: Go-eCharger är redo för laddning, anslut laddkabel typ 2.

Väntar på bil: Go-eCharger väntar på frisläppandet från fordonet.

Aktivering behövs: Avgiften måste godkännas av RFID-kort eller appens aktiveringsknapp.

Väntar på laddning: Laddningen utförs enligt förinställd tidskontroll (se Inställningar / Scheduler)

## TIPS



## Aktivering

Aktivera eller inaktivera din last. Beroende på inställningar under "Inställningar / åtkomstkontroll" måste du auktorisera varje belastning med denna knapp eller ett RFID-kort.

Kabeln förblir låst i standardinställningen tills den är fränkopplad från fordonet.

## Ändra Ampere

Laddkraften kan fritt väljas mellan 6-32A. Denna inställning gäller alltid för alla faser.

För att ändra standardinställningarna för multifunktionsknappen, gå till "Inställningar / knapp".

## Automatisk stopp (gratis uppdatering)

Ställ in max. kWh som du vill ladda i ditt fordon.

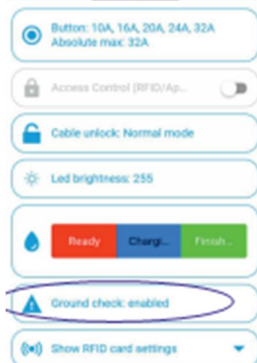
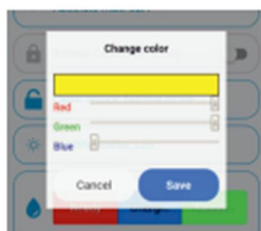
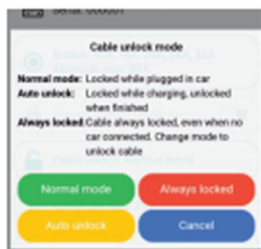
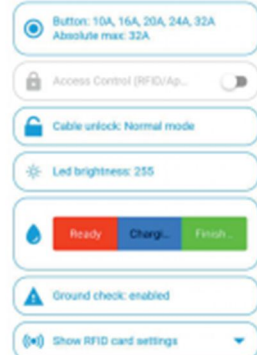
## Råd!

Den här funktionen är mycket praktisk om t ex regelbundet kan ladda billigare offentligt eller på arbetsgivarens kontor.

## Laddningsinformation

Översikten ger dig en översikt över den aktuella laddningskapacitet i kW och den redan laddade energin i kWh.

Under knappen "visa mer" får du detaljerad information om laddning, spänning etc.



## Inställningar

### Seriell serie

Visar serienumret och namnet på den anslutna anordningen.

### Bricka

Definiera laddningsnivåerna du vill ladda med knappen på din go-eCharger. Inmatningsfält som är inställda på "0" hoppas över under val med knappen.

### Åtkomstkontroll

Om du aktiverar den här funktionen måste varje laddning godkännas med ett RFID-kort eller "Aktivering" -knappen under "Charging".

### Kabellåsning

Kontrollerar om kabeln ska förbli låst efter laddning tills den är frånkopplad från fordonet, oläst

omedelbart efter laddning eller låsning tills den läses upp via appen.

### Tips!

Om du vill lämna Type2-kabeln permanent ansluten till lådan och det finns en möjlighet att detta kan bli stulet av tredje part, välj knappen "Alltid låst".

### LED-ljusstyrka

Kontrollerar lysdiodernas ljusstyrka genom en reglage.

### LED-färg

Här färger LED för "Ready", "Charging" och "Finish" kan justeras individuellt.

### Jordkontroll aktivera / inaktivera

Observera: Denna funktion ska endast användas om elnätet leverans har ingen grund (IT-nät). Om du inte är säker, lämna inställningen till "Ground check enable"!

Go-eCharger har en säkerhetsfunktion som kontrollerar jordning av den använda elanslutningen och förhindrar laddningsprocess om det inte finns någon jordning.

I vissa regioner (främst i regioner med permafrostjord såsom norra Norge) är jordning inte möjlig och istället används isoleringstransformatörer (IT-nät). För att kunna att ladda i sådana regioner med go-eCharger, kan "Ground"-funktionen kan inaktiveras.

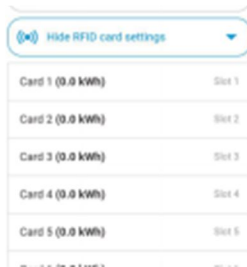
När du arbetar i vanliga europeiska elnät med jordning (TN), att stänga av funktionen "Ground Check" kan leda till en fara om det inte finns någon jordning!

### Visa inställningar för RFID-kort

Under det här menyalternativet kan du hantera RFID-aktiverat kort eller chips.

För varje kort lagras den laddade kWh och korten kan namnges.

### Lär dig kort



För att göra detta, placera ett RFID-kort (men sätt aldrig tillbaka goCharger-återställningskortet) på go-eChargers RFID-kort läsaren och tryck på "Start". När kortet har lärt sig blinkar LED-ringen kort. Nu kan kortet användas för go-eCharger.

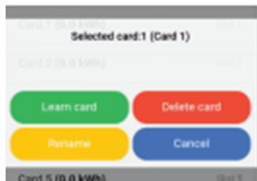
### Radera kort

Du kan ta bort inlärd kort.

OBS!

Kortet raderar all information på laddboxen.

Med appen kan du hantera flera go-eCharger. Se "Visa RFID-kortinställningar" för mer information.



### Tidsinställningar (från vintern 2017)

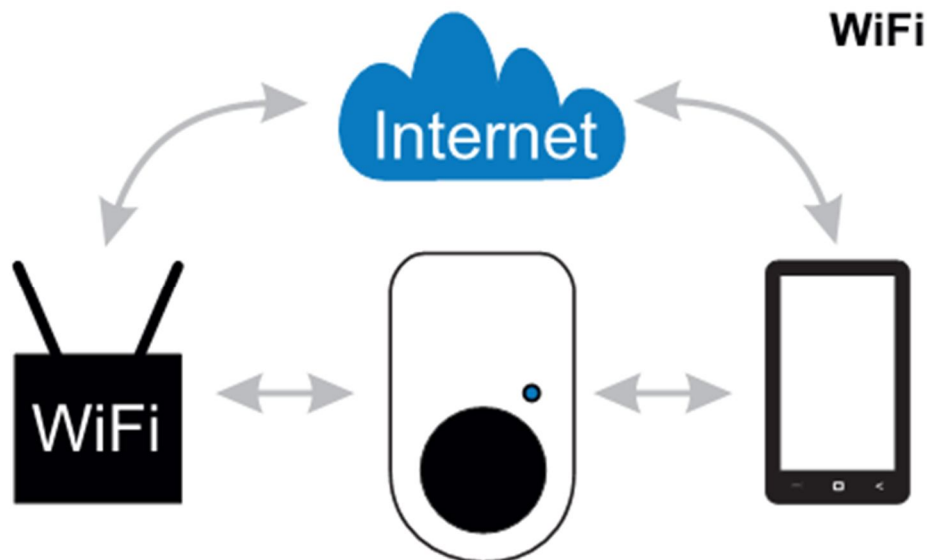
Synkroniserar tiden med din telefon. Scheduler (från vintern 2017)

Med denna funktion är det möjligt att ladda batteriet vid en särskild tid.

Denna funktion är särskilt intressant av två skäl:

Första i privata hushåll är det ofta elanslutningar mycket begränsad och särskilt på kvällen, många elektriska apparater är i drift som lägger en tung börda på det inhemska nätet. Av denna anledning är det ofta bättre att flytta lasten på fordonet ut på natten.

En annan mycket viktig orsak till detta är det övergripande nätverksanvändning, eftersom nätverken är mycket upptagna i kvällstimmar och det finns ofta en överbelastning av el i de tidiga morgontimmarna är en avgift från klockan 01:00 vanligtvis mer ekonomiskt och ekologiskt förnuftigt.



För att använda WiFi-funktionen för go-eCharger, behöver du alltid en direkt anslutning till din smartphone med laddaren för att kunna ställa in förbindelse. Du kan utföra alla operationer igenom den interaktiva grafiken genom att beröra individerna objekt eller anslutningar, eller så kan du använda "Setup Wizard "på följande sida.

### **Konfigureras via den interaktiva grafiken.**

#### Hotspot

- Tryck på rutan för att ansluta till den via hotspot. Du bör öppna Wlan-inställningarna på din mobiltelefon.
- Välj go-eChargers (go-e-XXXXXXX) från listan över visade enheter för att ansluta den.
- Växla tillbaka till go-eCharger efter anslutning app. Pilen mellan mobiltelefonikonen och laddningslådan bör nu bli blå.
- Om det finns problem bör du tillfälligt byta av mobildata ...

Om anslutningen mellan lastboxen och app är etablerad, kan du ansluta go-eCharger till Internet.

#### **Internetanslutning**

Klicka på Wlan-enheten. App-up-fönstret öppnas. Ange SSID (enhetsigenkänning) och lösenord för din Wlan-enhet till popup och bekräfta med "Spara".

Pilarna mellan go-eCharger, Wlan enheten och Internet Cloud bör nu visas blå.

#### **Tillgång till laddboxen via Internet**

Avsluta hotspot-anslutningen mellan din mobiltelefon och laddningsboxen och anslut igen till din hem trådlös router i mobiltelefonens wlan inställningar.

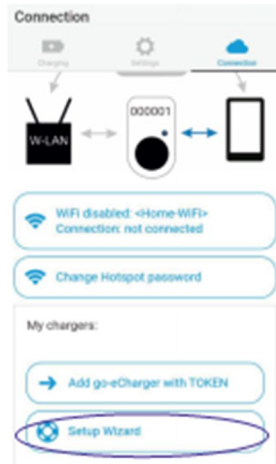
Byt tillbaka till go-eCharger-appen. Klicka på Internet Cloud för att starta anslutningen med boxen.



I det öppnade fönstret anger du TOKEN som du hitta på det medföljande återställningskortet och bekräfta med "spara".

Anslutningen från mobiltelefonen via Internet Cloud och Wlan Router till laddningen rutan ska nu visas i blått.

Nu kan du komma åt din go-eCharger från var som helst, så länge din mobiltelefon och laddningsbox är ansluten till Internet.



För att växla mellan internetåtkomst och hotspot, använd Wlan-inställningarna på din mobiltelefon.

Om din go-eCharger är utom räckhåll för din Wlan routern kan du använda "anslut automatiskt"

funktion för hotspot-anslutningen med goeCharger under Wlan-inställningarna på din mobil

så att du alltid har snabb åtkomst till laddboxen.

Om din go-eCharger har permanent åtkomst till Internet via ditt hemnätverk, bör du använda internetanslutning som standard.

Som ett alternativ till manuell WiFi-konfiguration, kan du också använda WiFi Wizzard. Tryck på Wizard-knappen. Guiden guider dig nu steg för steg genom installationen.

## Återställa

Återställ RFID-kortet med go-eCharger inställningarna för lastboxen kan återställas till fabriksinställningar. Håll återställningskortet till RFID-läsaren på lastboxen. Återställningen bekräftas av en kort LED-ringlampa i gult.

## Råd

Förvara återställningskortet i din bil. Du kan återställa inställningar när som helst och logga in igen med fabriksinställningar. Detta är särskilt viktigt om du har det aktiverade lastfrigöringen via RFID-kort och har tappat kortet.

## Garanti

Det lagstadgade ansvaret för lagstiftning och lagstadgad garantitid på två år tillämpas. Efter sex månader från leverans av varorna, bevisbördan för lagstadgad garanti ska övergå till kunden. Fraktkostnader för upprepade reparationer på grund av tekniska brister av tillverkaren ska bäras av tillverkaren.

Vid felaktig installation, felaktig användning eller felaktig anslutning eller anslutning till felinstallerade elektriska anslutningar och den resulterande skador till produkten av köparen eller andra tekniska fel orsakade av köparen, garantin förfaller eller värdeminskning ska göras. I detta fall köparen

bär fraktkostnaderna. Detta gäller särskilt om produkten används med en energikälla som inte rekommenderas av tillverkaren för produkten eller används för andra ändamål än de som specificeras av tillverkaren. Garantin löper också ut i händelse av någon ändring eller öppning av systemet av obehöriga personer, varvid endast personer som är erkända av tillverkaren ska betraktas som tillåten. Vid tveksamhet, kontakta tillverkaren.